

人才引进

特色

健全引进评价机制

创新激励机制

灵活考核机制

团队

深圳湾实验室高度重视人才队伍建设，自实验室成立以来，充分遵循基础科研及人才成长规律，建立了先进的人力资源管理制度，已初步汇聚了一批国际化高水平的科研团队。计划五年内，通过引进及培养，建设200个研究团队，总体人员规模约4000人。

 **90** 余支
引进团队

 **100** 人
高层次人才逾

85%
科研 + 技术人员占比超

学生培养：截至目前，深圳湾实验室已与香港科技大学、首都医科大学、巴塞罗那IDIBELL研究所、香港大学等8所高校开展研究生联合培养项目。

科研力量



创新的体制机制



以科学家为中心，以社会为己任，强化创新能力开放合作，建设共生共赢的创新生态，集中优势资源要素，联合开展科学前沿问题研究。

代表性研究成果

- 01 肿瘤微环境异质性与食管鳞癌复发转移及治疗耐受研究
- 02 巨型锚定蛋白的结构、功能及相关神经疾病致病机理的研究
- 03 自闭症的神经生物学机制
- 04 胰岛素调控血糖代谢的分子机制
- 05 基于血浆生物标记物的阿尔茨海默病的病理特征和演化规律研究
- 06 广谱抗冠状病毒 ACE2-Ig重组蛋白
- 07 新型抗生素
- 08 高性能脑部 PET 功能成像技术研发
- 09 结核杆菌的致病分子机制与防治药物研究
- 10 重大蚊媒传染病的致病机制与防控研究
- 11 新一代人工智能分子模拟库(SPONGE)
- 12 RNA 结构预测技术
- 13 揭示多癌种内髓系细胞特征图谱
- 14 “新冠肺炎单细胞研究中国联盟” 研究揭示 COVID-19 免疫学特征
- 15 新冠病毒棘突蛋白识别机制阐释
- 16 机械力感知的分子细胞与神经机制
- 17 新型冠状病毒疫苗研发及应用



联系电话：0755-26924260
投稿邮箱：media@szbl.ac.cn
微信公众号：深圳湾实验室
网址：<https://www.szbl.ac.cn/>

科技报国 创新为民

SHENZHEN BAY 深圳湾实验室 LABORATORY

SCIENCE FOR GLOBAL HEALTH

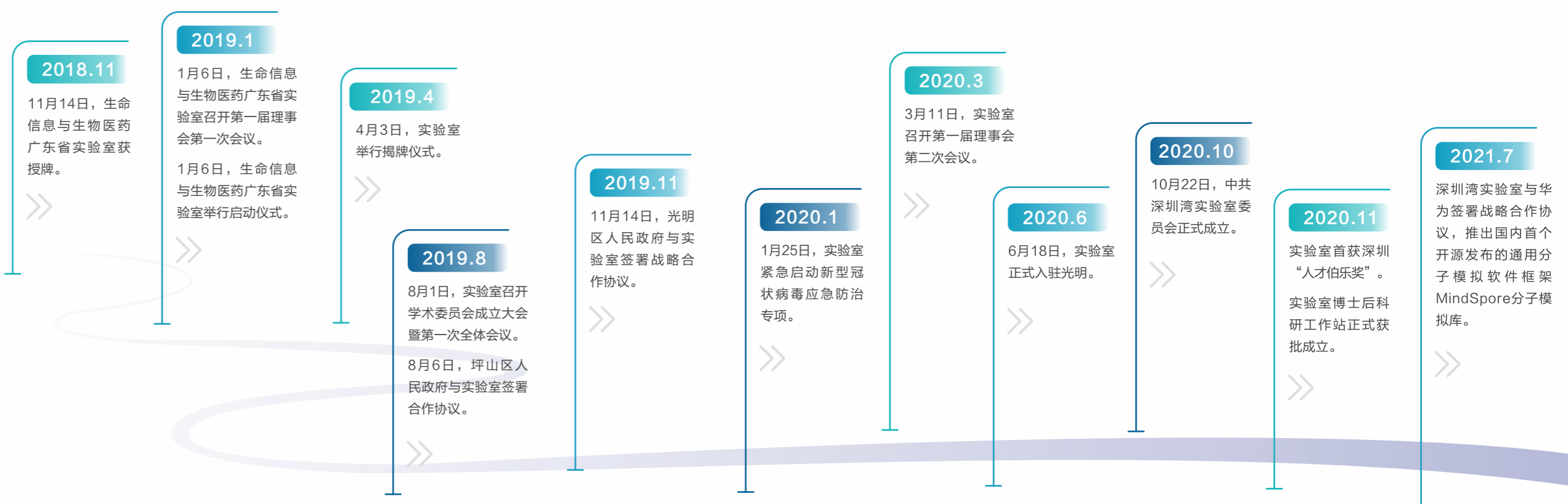


“引领学术前沿、BT+IT融合、多学科交叉”

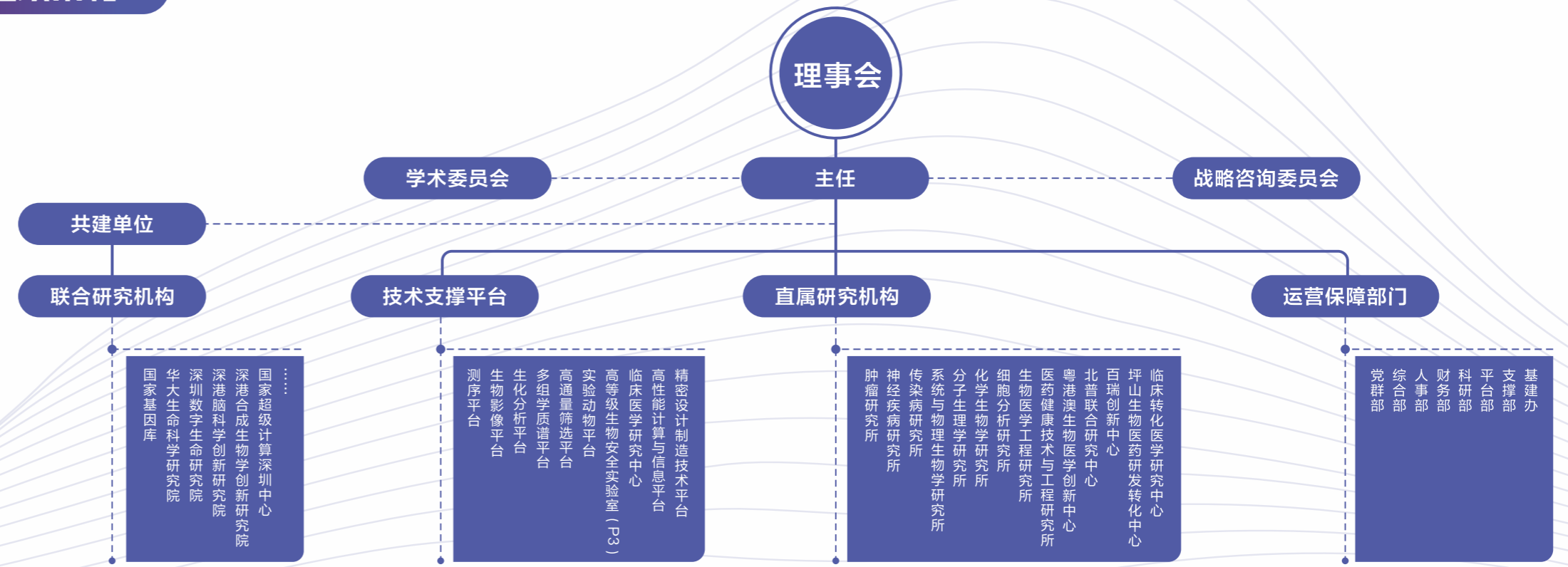
深圳湾实验室（生命信息与生物医药广东省实验室）是广东省、深圳市建设粤港澳大湾区国际科技创新中心和综合性国家科学中心的重大战略部署，是深圳建设中国特色社会主义先行示范区行动中，全力支持的重大创新载体。实验室永久场地位于光明科学城，规划总建筑面积40万平方米。

深圳湾实验室面向世界科技前沿和人民生命健康，紧紧围绕国家战略布局，以协同攻克生命健康重大科学难题为导向，以肿瘤、代谢与心血管、神经退行性、传染性等重大疾病的预防、诊断和治疗为焦点，以BT+IT融合及多学科交叉为特色，开展生命信息、生物医药、医学工程等领域研究。在深圳湾实验室，重大疾病问题与前沿学科技术互为经纬，以科研单元矩阵式设计打破传统学科界限，充分促进学科交叉优势；以自由探索与协同攻关双轮驱动，散点侦察与阵地突破相结合，对生命健康问题开展更全面且更精准的研究，实践新型举国体制科研新模式。实验室致力于营造高效的创新体系与蓬勃的创新生态，打造高精尖技术支撑平台，推动创新要素高效配置的转化研究范式，激发各类人才的创造性。实验室聚集生命科学优势力量，联合建设粤港澳大湾区协同创新共同体，努力成为国际一流的科技创新高地。

历程



组织架构



使命

在生物医学前沿和应用领域，建设公共平台、聚集优秀人才、开展高水平学术研究，支撑深圳市、广东省和粤港澳大湾区乃至全国生物医药产业与临床医学的发展。

理念

深圳湾实验室将坚持“立足深圳、问题导向、汇聚人才、支撑发展”的理念建设粤港澳大湾区生命科学和生物医药领域的学术研究中心，力争成为国际一流科技创新高地。

研究方向

